

# Portfolio de référence

 **conceptia**  
architecture

L'atelier  
d'architecture

# conceptia<sup>7</sup>

architecture

**Conceptia Sàrl** est le fruit de l'association de Mike Chanfreut et Arnaud Busch. Ils unissent leurs forces en 2023 pour donner vie à l'atelier d'architecture qui est aujourd'hui composé de 4 personnes de grande expérience.

---



## Arnaud Busch

Architecte associé SIA, REG A, dipl. UCL

Plus de 15 ans d'expérience en tant qu'architecte chef de projet. Responsable de projets complexes à grande échelle et particulièrement à l'aise avec les projets et chantiers de rénovation et densification en ville et en site habité.



## Mike Chanfreut

Directeur associé, direction de projets

Plus de 20 ans d'expérience en tant que directeur de travaux, dessinateur et modelleur. Impliqué dans toutes les étapes du projet, de la conception à la réalisation. A fondé son propre atelier d'architecture Archimobile en 2002.

# Arnaud Busch

Architecte associé SIA, REG A, diplômé UCL

---

## PILOTE DE PROJET - DIRECTION ARCHITECTURALE

### Surélévations et densification

2023	Collège Arnold Reymond, Pully	Surélévation et extension d'une salle omnisport.
2020	Liotard 5, Genève	Rénovation et densification en cœur d'îlot au centre-ville de Genève.
2020	Jordil 2-4, Fribourg	Rénovation et surélévation de plusieurs bâtiments mitoyens sur 3 niveaux.
2019	Couchant 25, Lausanne	Rénovation et surélévation de 3 niveaux (10 logements) en site occupé.
2018	Echallens 121, Lausanne	Rénovation et surélévation de 4 logements en site occupé.
2017	Mallieu 13, Pully	Rénovation et surélévation de 4 duplex de haut standing.
2015	Route de Vevey 25-27, Pully	Rénovation et surélévation de 2 immeubles en site occupé.
2014	Avant-Poste 4, Lausanne	Rénovation et surélévation de huit nouveaux logements sur deux niveaux.

### Constructions neuves

2023	Bertigny-Villars, Fribourg	Hôtel, logements, logements ainés, cabinets médicaux, restaurant, commerces.
2021	Tour Plugin 4, Marly	14 étages, logements, médical, bureaux, commerces. Projet pilote OPL, SEED.
2020	Riant-Pré, Lausanne	6 bâtiments d'habitation de standing en PPE dans un parc d'intérêt remarquable.
2019	Quartier de l'Églantine, Morge	38 logements PPE, 49 logements location, quartier mené par 6 architectes.
2018	Prilly 12, Lausanne	Bâtiment d'habitation de haut standing, restaurant, coiffeur et 15 appartements.
2013	Ronzier, Nyon	Bâtiment de 43 logements en PPE.
2012	Pont des Condémines, Yverdon	Démolition et reconstruction d'un pont sur voie ferrée.
2011	En Belle-Vue, Renens	7 bâtiments de logements ainsi qu'une piscine collective.

### Etudes stratégiques, assainissement énergétique

2025	Migros Vallorbe	Projet de transformation de la Migros de Vallorbe et réaménagement des appartements.
2024	Divers bâtiments	Etudes stragétique d'assainissement sur un parc de plusieurs 10aine de bâtiments.

## DIRECTION DES TRAVAUX

2024	Eglise 37, Lavigny	Rénovation très lourde de 2 appartements dans un corps de ferme
2022	Tour Plugin 4, Marly	Tour de 14 étages, chef de la direction des travaux.
2021	Tour Plugin 4, Marly	Logements, médical, bureaux, commerces. Projet pilote OPL, SEED.
2019	Couchant 25, Lausanne	Rénovation et surélévation de 3 niveaux (10 logements) en site occupé.
2018	Echallens 121, Lausanne	Rénovation et surélévation de 4 logements en site occupé.

## PILOTE DE PROJET - CONCOURS D'ARCHITECTURE

2022	La Cité du Vin, Rolle	Ecoquartier de 350 logements, ateliers, commerces, école.
2017	Plaines-du-loup B, Lausanne	Quartier de 370 logements.
2015	L'espérance, Etoy	Hébergement et ateliers, institution pour personnes en situation de handicap.
2014	Quartier concorde, Vernier	Quartier de 170 logements et d'une école.
2014	STEP de Vidy	Extension et restructuration de la STEP.
2010	Ecole primaire, Vernay	Agrandissement et création d'une salle de sport.

# Mike Chanfreut

Directeur associé, direction de projets

---

## PILOTE DE PROJET - DIRECTION ARCHITECTURALE

### Surélévations et densification

2023	Morges	Etude de faisabilité
2012	La Rippe	Rénovation d'une maison de 3 appartements.
2012	Riant-Mont 14, Lausanne	Rénovation et extension d'une villas individuelle
2007	Combe 10, Pringins	Rénovation de l'enveloppe et aménagement paysager.

### Constructions neuves

2023	Bergerie, Gryon	Etude de faisabilité pour la construction de 3 villas.
2022	Saves 6, Gryon	Démolition partielle et transformation d'un bâtiment agricole
2007	Monthey	Avant projet pour la construction d'un quartier de villas individuelles.
2007	Valais	Projet d'une maison en bois.
2006	Paudex	Projet d'une maison familiale.

## DIRECTION DES TRAVAUX ET PLANS D'EXECUTION

2025	Gresolieres 3	Transformation lourde d'une maison hors zone à bâtir, création d'une piscine couverte extérieure
2022	Bursins	Construction d'un immeuble de logements.
2022	Mex	Transformation d'un rural.
2022	Tour Plugin 4, Marly	Tour de 14 étages. Logements, médical, bureaux, commerces. Projet pilote OPL, SEED.
2019	Chailly 17-19-21, Lausanne	Rénovation et création de 2 nouveaux logements.
2019	Vevey 25-27, Pully	Rénovation et surélévation de 2 immeubles.
2018	Echallens 121, Lausanne	Rénovation et surélévation de 4 logements en site occupé.
2017	Cottage 1-3, Lausanne	Rénovation et surélévation de 2 immeubles.
2013	Cologny 72, Cologny	Rénovation et surélévation de l'immeuble.
2015	Crans-Montana	Redistribution de tous les niveaux d'un chalet et agrandissement du volume.

## PILOTE DE PROJET - AMENAGEMENT INTERIEUR

2024	Loup 78, Lausanne	Aménagement d'un centre dédié à la coordination respiratoire.
2015	Lausanne 45-47, Genève	Rénovation d'une surface de bureau pour l'aménagement du Consulat du Brésil.
2012	Crans-Montana	Réaménagement d'un appartement : création de l'ensemble des meubles
2004	Genève	Aménagement d'un bureau d'inspiration Feng Shui, création d'un comptoir et du bureau de direction.
2005	Reader's Digest, Genève	Gestion de l'open space, disposition et déménagement des collaborateurs.
2003	Orange Communication	Ouverture des premiers shop à Zurich, Bâle, Bern, Lausanne, Genève.

## RELEVES DE L'EXISTANT

2015	Trélex	Relevé d'une villa individuelle.
2012	Artisans 8, St-Livres	Relevé d'une ancienne ferme affectée à l'habitation.
2007	Crespin 1, Genève	Relevé d'un hotel particulier.

## ETAT LOCATIF

2009	Fribourg	Etat locatif de halles industrielles.
2011	Bern	Etat locatif d'un bâtiment mixte.



# Projets de standing

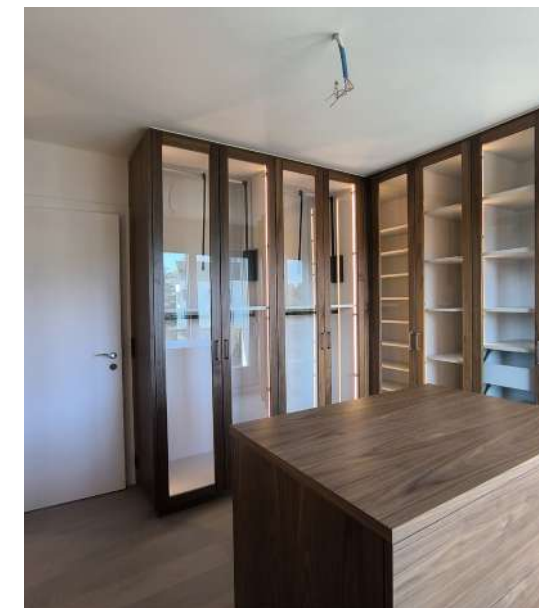
Pour clients privés

# Florissant 122

---

2024. Genève.

Transformation d'un appartement au cœur de Genève en un logement de prestige, avec mobiliers dessinés sur mesure plaqués en noyer verni mat et des finitions haut de gamme. L'appartement bénéficie désormais d'une esthétique contemporaine, alliant sobriété et élégance.



# Eglise 37

---

2023-2024. Lavigny.

Transformation d'un appartement dans un petit immeuble pour l'adapter au style de vie de la nouvelle génération de propriétaires.

Une grande ouverture entre le séjour et la cuisine établit un dialogue entre les deux entités précédemment séparées. L'agrandissement de la fenêtre de la cuisine permet un rapport à la terrasse. Une nouvelle salle de bain est aménagée à l'emplacement d'un ancien accès, sous l'escalier et la configuration de la salle de douche est entièrement repensée.





# Préau 6

---

2024. Pully

Direction des travaux d'une villa de très haut standing. Reprise au pied levé en cours de chantier afin d'assurer le suivi qualité de la réalisation



# Gresolière 3

---

2024-2025. Begnins

Transformation lourde d'une maison hors zone à bâtir, création d'une piscine couverte.





# Etudes stratégiques

En assainissement énergétique

# Mosses

---

2023-2024. Etude stratégique de rénovation énergétique de 3 chalets d'appartements en milieu alpins. Bâtiment en bardage bois typique, matérialisation à réutiliser avec attention envers le patrimoine.

En partenariat avec IDGO





# Dossier 5

---

2024. Genève. Bâtiment historique de la fin du 19e siècle situé dans une zone protégée par le patrimoine. Etude stratégique d'assainissement du bâtiment.



# Grand Rue

---

2025. Vallorbe. Projet de transformation de la Migros, assainissement complet des bâtiments. Projet de densification en réaménageant les combles. Création de 4 nouveaux logements.



Direction  
des travaux



# Saves 6

---

En cours. Gryon.

Changement d'affectation et transformation d'une grange et d'une écurie en un chalet familial. Dans le but de préserver autant que possible la structure d'origine, les radiers et les murs, le nouveau chalet est construit en utilisant les fondations existantes. Cela a permis la création de deux marches pour accéder à l'espace habitable depuis l'ancienne grange. La construction est une combinaison de bois et de murs en béton au rez-de-chaussée, conformément aux préférences du Maître de l'ouvrage, qui souhaite une finition brute.





# Temple 7

---

En cours. Mex.

Transformation atypique dans un petit village rural. Cette bâtisse, érigée en 1726, fait l'objet d'un projet de rénovation intégrale consistant en l'ajout de trois niveaux en bois à l'intérieur de la structure existante. La toiture est isolée avec de la cellulose, tandis qu'une nouvelle façade est ajoutée pour moderniser l'aspect extérieur. Toutes les finitions sont réalisées en utilisant de la chaux, dans le souci de préserver l'intégrité architecturale du bâtiment d'origine.



# Tour Plugin 4

---

2021. Au sud de Fribourg, commune de Marly. Suivi architectural et direction des travaux d'une nouvelle tour mixte de 14 étages emblématique du nouveau quartier de logement. Chantier pilote de la labélisation SEED anciennement OPL. Pilote et chef de la direction des travaux en mandat traditionnel - phase 51 à 53.





# Montelly 15

---

2018. Lausanne.

Ce projet atypique propose d'une part une extension et surélévation des deux immeubles (typologies en simplex et duplex, 6 unités), ainsi qu'un traitement complet de l'enveloppe et du socle. Réalisation du chantier en site habité.





# Pilote architectural

Surélévation et densification

# Couchant 25

2019. Lausanne.

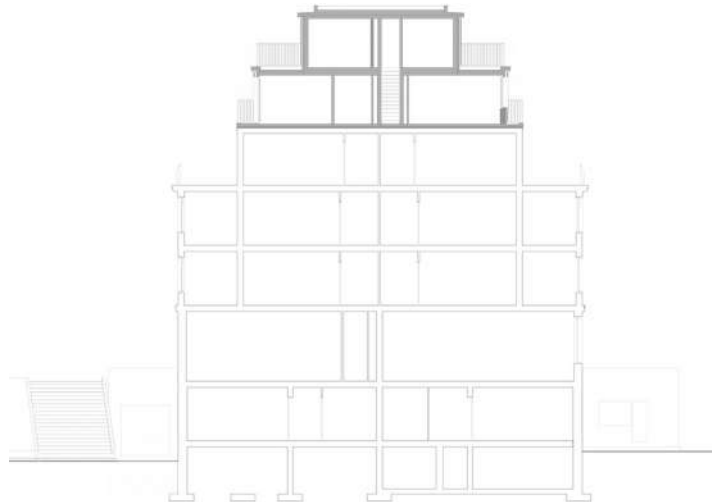
Surélévation de 3 niveaux en ossature 100% bois y compris voies de fuite. Par un subtil détail les poutres de façade de 50cm disparaissent : de fins bandeaux en aluminium, plus clairs, dessinent une ligne légère sur un plan avant, alors que les tablettes de fenêtres, sur un plan en recul, s'intègrent avec la couleur plus foncée des garde-corps. Pilote du projet, phases 2 à 53.



# Echallens 121

2018. Coeur de Lausanne.

Surélévation cherchant à dialoguer de la manière la plus respectueuse avec l'édifice existant, un magnifique bâtiment des années 30. La palette de couleur du projet est revisitée pour trouver entre modernisation et conservation un nouvel équilibre. L'expression intérieure des dalles préfabriquées en bois donnent un caractère unique à ces appartements. Pilote du projet, phase 3 à 53.



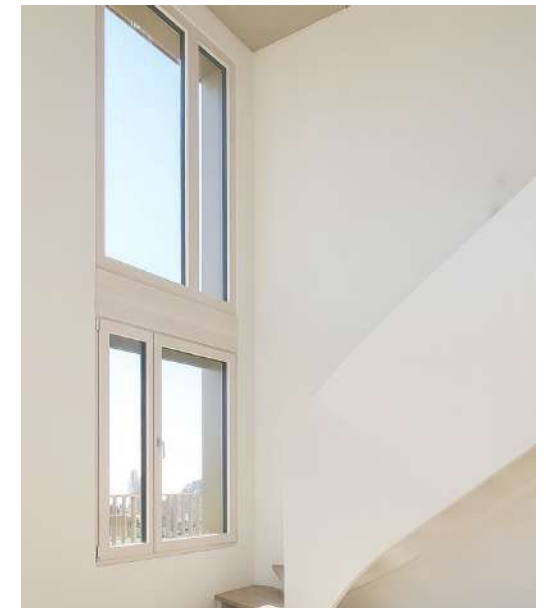
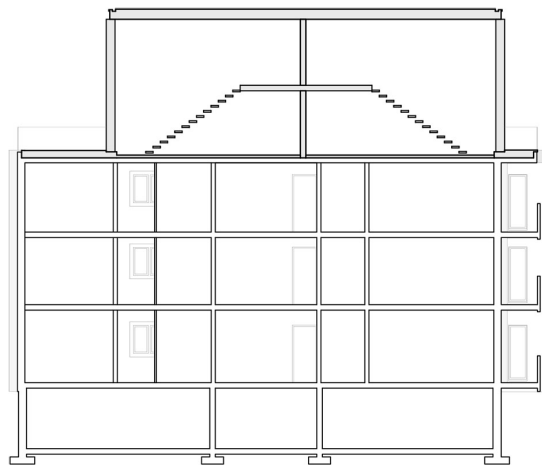


# Vevey 25-27

---

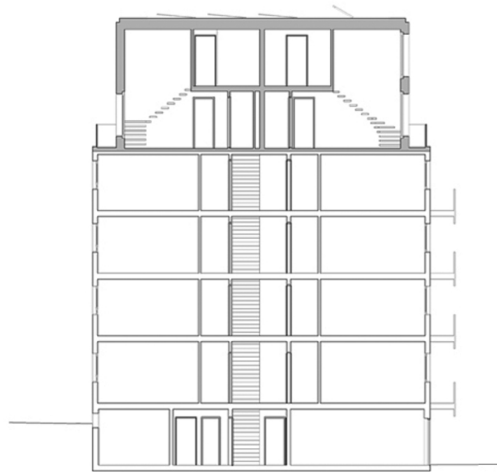
2018. Pully.

Surélévation de deux bâtiments jumeaux existants, surélévation d'un seul niveau sur un des bâtiments et surélévation en duplex avec double hauteur sur l'autre. Première surélévation en ossature bois et dalle bois finition visible, pour le bureau. Chantier en site habité.



# Mallieu 13

2017. Pully.  
Surélévation et rénovation d'un immeuble de logement. Création de 4 nouveaux appartements en duplex. Tous les éléments ont été préfabriqués en atelier, intégrant l'ensemble des techniques et permettant de réaliser le chantier, en site occupé, en un temps record de 6 mois. Pilote du projet, phase 2 à 53.







# Pilote architectural

Construction neuve

# Bertigny-Villars

2023. Centre ville de Fribourg.

Création d'un nouveau bâtiment mixte iconique en tête d'îlot composé de logements, logements pour aînés et d'un hôtel, le tout posé sur un socle commercial et d'activités. Chef de projet sous ET - phase 31 à 33.





# Riant-Pré

---

2020. Nord-est de Lausanne.

Projet de construction de 6 bâtiments d'habitation de standing en PPE dans un parc d'intérêt remarquable. Le projet en entier est conditionné par le positionnement des arbres majeurs. Pilote du projet - phase 2 à 4.

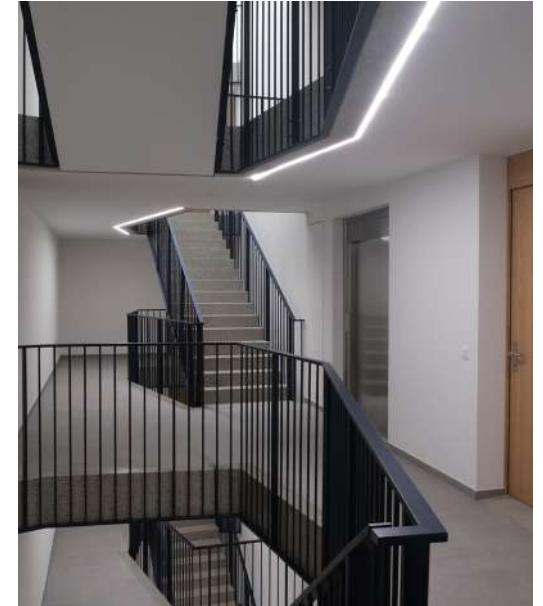


# Eglantine

---

2019. Morges.

Construction de 3 bâtiments d'habitation, en PPE pour l'un d'entre eux. Projet en collaboration entre 6 bureaux d'architecture chapeauté par une entreprise totale. Responsable chef de projet de 3 bâtiments. Suivi des phases 31 à 53.

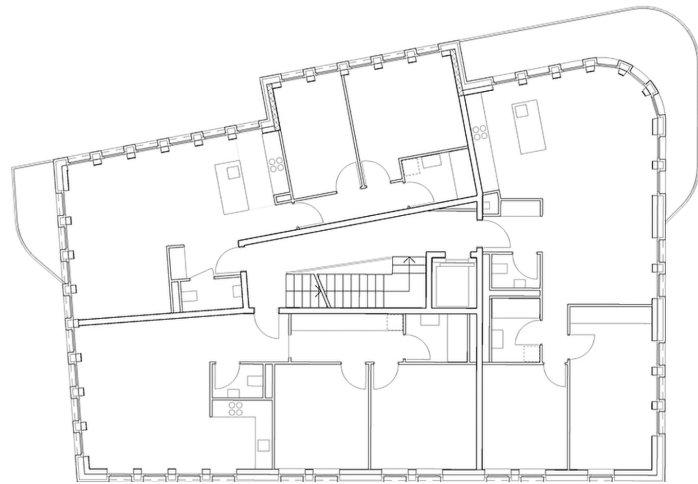




# Prilly 12

---

2018. Limite ouest de Lausanne.  
Construction d'un bâtiment de haut standing et de grande qualité au nord du parc de Valency. Le bâtiment réinterprète l'architecture du passé du quartier. Pilote du projet - phase 41 à 53.





# Concours d'architecture



# La Cité du vin

---

2022. Rolle.

Le projet de la Cité du Vin explore deux thèmes directeurs. La typicité: ce qui fait l'identité du tout et des parties – matériaux, couleurs, ambiance. La multiplicité: une grande diversité dans les manières d'habiter et de travailler dans la cité. Chef de projet du concours BIM.





# Plaines-du-loup B

---

2017. Lausanne. Le projet de concours de la pièce B des Plaines-du-loup cherche à offrir à chacun des quatre investisseurs du quartier une expression et une identité propre. Chef du projet.





**Conceptia Sàrl**  
Route de Cossonay 94  
1008 Prilly  
conceptia.ch

**Administration**  
admin@conceptia.ch  
021 211 25 11

**Arnaud Busch**  
ab@conceptia.ch  
076 268 01 61

**Mike Chanfreut**  
mc@conceptia.ch  
079 440 55 68

The logo for Conceptia Architecture features a pink L-shaped graphic element at the top left. Below it, the word "conceptia" is written in a lowercase, sans-serif font, with the 'i' having a dot. To the right of "conceptia", the word "architecture" is written in a smaller, lowercase, sans-serif font, stacked vertically.

conceptia  
architecture